

2026.2월

IR Presentation



SAMSUNG HEAVY INDUSTRIES

Contents

1. 경영 현황
2. 시황 전망
3. 미래기술 개발 현황
4. 별첨

'25년 연간 실적

1. 경영 현황

'25년 분기별 영업이익 개선세 지속되며 흑자 규모 확대

□ **매 출 액** : **10.7조원** ('24년 9.9조 比 8% ↑)

- 년초 가이드스 10.5조원 목표 달성

□ **영업 이익** : **흑자 8,622억원** (영업이익률: 8.1%)

- 년초 가이드스 6,300억 대비 37% 초과 달성

- 영업이익률 개선세 지속 : '25.1Q) 4.9% → 2Q) 7.6% → 3Q) 9.0% → 4Q) 10.4%

(억원)

	'24년 실적					'25년 실적	'24년 대비
		1분기	2분기	3분기	4분기		
매 출 액	99,031	24,943	26,830	26,348	28,379	106,500	+7,469 (8% ↑)
영 업 이 익 (이익률)	5,027 (5.1 %)	1,231 (4.9 %)	2,048 (7.6 %)	2,381 (9.0 %)	2,962 (10.4 %)	8,622 (8.1 %)	+3,595 (72% ↑) (3.0%p ↑)
세 전 이 익	△3,155	909	2,145	1,412	2,039	6,505	흑자전환
당기순이익	539	901	2,123	1,403	931	5,358	+4,819 (894% ↑)

'25년 신규수주는 79억불, 수주잔고는 3개년 수준 일감 확보 중

□ '25년 신규수주 : 79억불 ('24년 73억불 比 9% 증가)

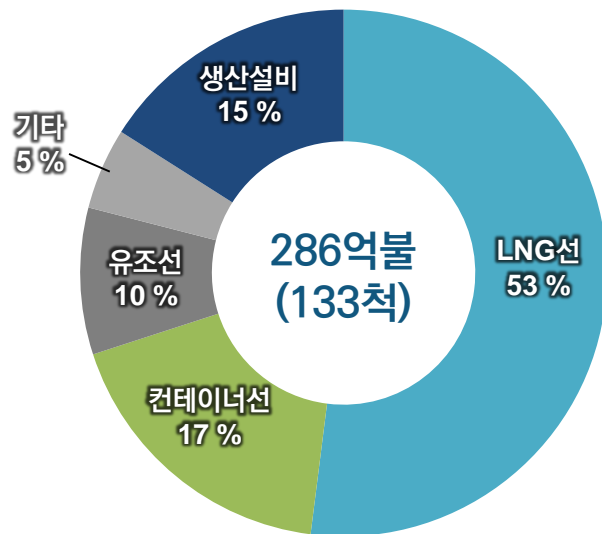
- 조선 : 71억불 (42척) [LNG운반선 28억불 (11척), 컨테이너선 17억불 (9척), 셔틀탱커 등 26억불 (22척)]

※ 셔틀탱커 13억불 (9척), COT 10억불 (11척), VELC 3억불 (2척)

- 해양 : 8억불 (1기) [해양 생산 설비 사전 예비 작업]

□ '25년말 수주잔고 : 286억불 (인도 기준), 28.0조원 (매출 기준)

- 인도 기준 수주잔고(286억불) 중 LNG운반선 비중은 53%



		척수	금액(억불)
●	LNG운반선	66	153
●	컨테이너선	27	52
●	유조선	27	29
●	기타	10	14
상선		130	248
●	생산설비	3	38
계		133	286

Contents

1. 경영 현황

2. 시황 전망

3. 미래기술 개발 현황

4. 별첨

'26년 LNG운반선 발주세 회복 전망

□ LNG 수출 프로젝트의 투자 승인 고려 시 '26년부터는 발주세 회복 전망

- '25년 미국에서 다수의 LNG 수출 프로젝트 FID가 승인됨에 따라 '26년부터 LNG운반선 발주 기대
※ Louisiana LNG Ph1, Corpus Christi T8&9, CP2 Ph.1, Rio Grande T4&5 등

· 100K+ LNG운반선 발주 전망: '25년 실적 36척 → '26년 전망 100 → '27년 전망 70
※ 출처 : Clarksons '25.9월 Forecast

※ '25년은 관세전쟁 등의 불확실성으로 관망세를 보이다 '25.12월부터 신규 발주가 나오는 중
※ '25년 LNG운반선 발주척수: 1월 ~ 11월 20척 → 12월 16척

□ 중장기 LNG 수요 고려 시 LNG운반선 신규 발주는 꾸준할 전망

- LNG 해상 물동량 증가세 및 노후 LNG운반선 교체 수요도 지속 전망
※ 러시아 PNG 대체, Coal to Gas 수요 확대

· LNG 물동량 : '00년) 103 백만톤 → '10년) 222 → '20년) 360 → '30년(E) 665
※ 연평균 증가량(CAGR): 12백만톤 4백만톤 31백만톤 ※ 출처 : Clarksons '25.9월

· '30년까지 선령 20년 이상 노후 LNG운반선 : 약 261척 규모

노후선 교체발주 중심 발주 확대 기대

□ 노후선 비중이 높고 발주 잔량이 낮은 상황으로 교체 발주는 지속될 전망

- 전체 유조선 선대에서 선령 15년 이상 노후선의 비중은 44% 수준으로 상당히 높은 수준

※ 회사는 글로벌 오퍼레이션 전략을 통해 유조선 발주 적극 대응

※ 중국, 베트남, 한국 등 중소형 조선소와 협력 진행 중

《 수주잔량 및 노후선 현황 》

(척)

	VLCC	S-max	A-max	계
선 대 (A)	910	691	1,202	2,803
노후선 (B, 선령 15년 이상)	376	275	578	1,229
선대 대비 (B/A)	41%	40%	48%	44%
발주잔량 (C)	155	151	218	524
선대 대비 (C/A)	17%	22%	18%	19%
교체수요 (B-C)	221	124	360	705

* 출처 : Clarksons ('25.12.31일 기준)

FLNG의 독보적인 수주 경쟁력 보유

□ 글로벌 LNG 수출 증가에 따른 FLNG 프로젝트의 발주 확대 전망

- 대형 FLNG 3기의 성공적인 건조 경험을 바탕으로 신규 대형 FLNG 2기를 수주하여 계획대로 진행 중이며,
※ Prelude, Petronas, Coral sul ※ Petronas ZLNG('23.1월 수주), Cedar('23.12월 수주)
 추가적인 FLNG 수주를 위해 다수의 프로젝트 협의 중

《 주요 FLNG 프로젝트 현황 》

프로젝트	투입지역	Capa(백만톤/년)	프로젝트 진행현황
Coral Norte	모잠비크	3.4	· APA 체결로 건조 진행 중 ('26.1월 진수 完) <small>※ Agreement for Preliminary Activities (사전 예비 계약)</small>
Port Delfin 1, 2	미국	4.3	· '25.10월 1호기 건조를 위한 LOA 체결, 2,3 호기 공동개발 논의 중
Golar Mark III	모리타니/아르헨티나	5.0	
Ksi Lisims	캐나다	6.0	
Argentina LNG	아르헨티나	6.0	

Contents

1. 경영 현황
2. 시황 전망
3. 미래기술 개발 현황
4. 별첨

해상 운송에 대한 국제 환경규제의 지속적 강화로 친환경 선박 발주 증가

□ 국제해사기구(IMO) 선박 온실가스 배출량 감축 전략 수립 및 시행 중

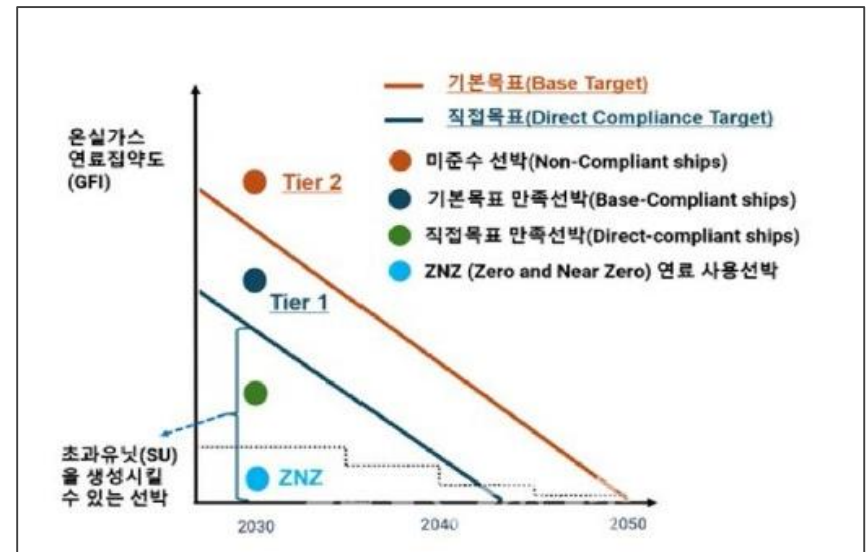
※ International Maritime Organization

- 온실가스 배출 감소를 위해 신조 선박 대상 EEDI, 기존 선박 대상 EEXI / CII 규제 적용
 ※ Energy Efficiency Design Index ※ Energy Efficiency Existing Ship Index / Carbon Intensity Indicator
- IMO는 '50년까지 온실가스 배출 Net Zero 달성 전략을 발표하고 중장기 조치로 글로벌 해운 탄소부과금 발표

《 선박 환경규제 적용 Timeline 》

선박 환경규제		'20	'22	'23	'25
신조 선박	EEDI	Phase II (-20%)	Phase III (-30 ~ -50%) 컨테이너선/LNG선	Phase III (-30%) 유조선/벌크선	
기존 선박	EEXI			선박 에너지 효율 검증 필요 (-15 ~ -50%) 400GT 이상 국제 항해 선박	
	CII			운항정보 기반 에너지 효율 평가 A ~ E 등급 부여 5000GT 이상 국제 항해 선박	

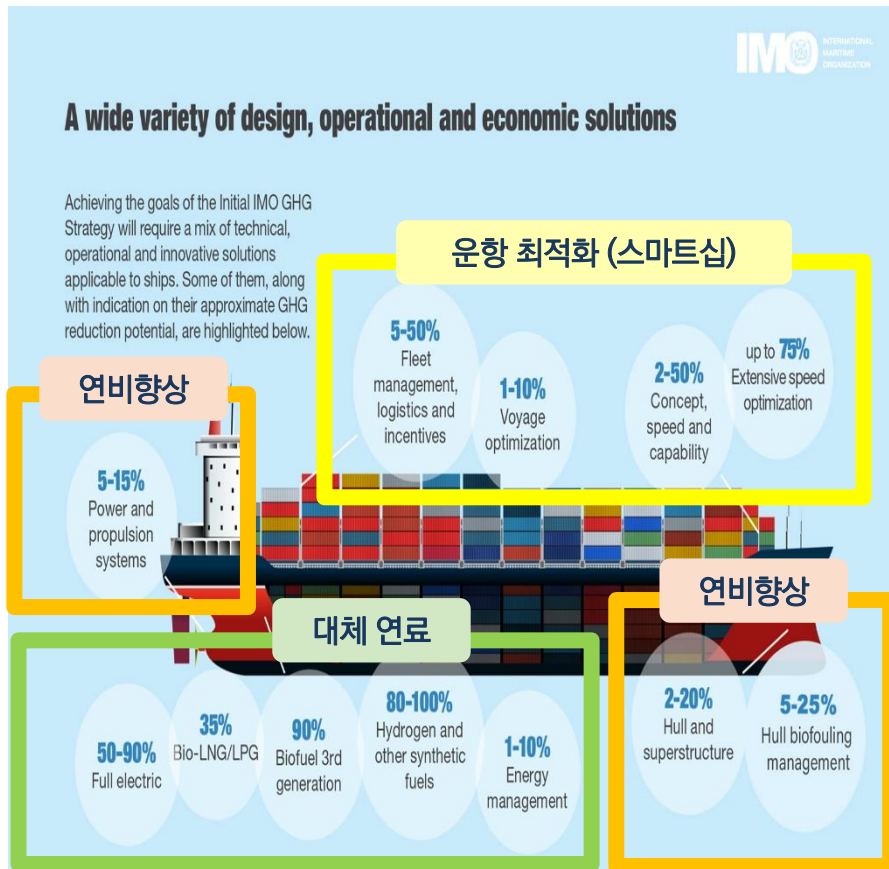
《 IMO 글로벌 해운 탄소부과금 체계 》



※ 출처 : 한국선급

환경규제 강화에 대응, 탄소배출 저감 및 운항 효율화를 위한 기술 확보 중

환경규제 강화 및 선사의 OPEX 절감 요구 증가



친환경/디지털 기술 확보 중

LNG 및 탄소배출 저감 기술

- LNG 기술 고도화
- 폐열 회수 시스템
- CO2 포집 및 운반
- 선형 최적화
- 에너지 절감 장치

대체연료 추진 기술

- 메탄올 추진
- 암모니아 추진
- 수소 추진 및 운반
- 연료전지
- 원자력 추진 및 발전

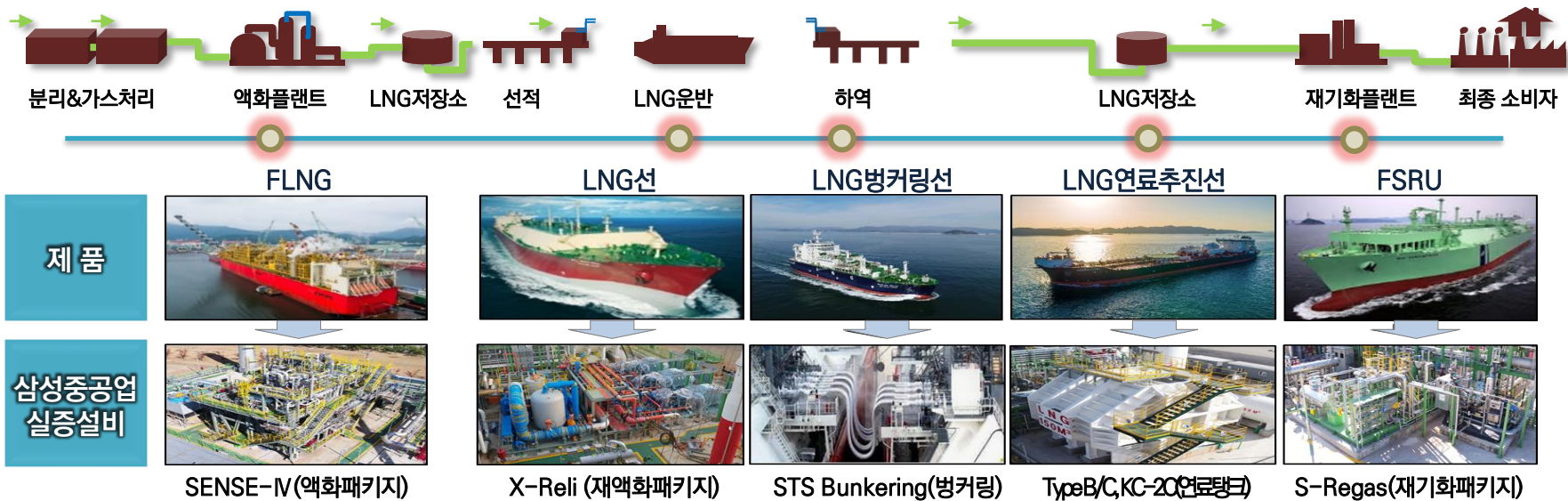
디지털 선박 기술

- 스마트십
- 자율운항 선박

LNG Value Chain 전 영역에 걸쳐 앞선 기술력 보유

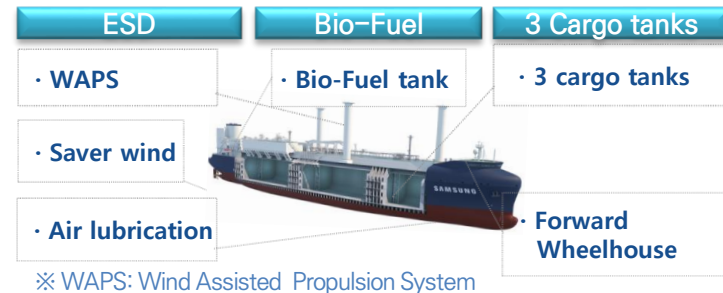
□ 조선해양 통합 LNG 실증설비 보유로 차별화된 기술 개발 및 성능 검증

※ '21. 6월 완공



□ LNG 운반선 분야 경쟁력 유지를 위한 '차세대 LNG선' 개발

- ESD 및 바이오 연료 사용 → 선박 생애 주기 온실가스 관리
※ Energy Saving Device
- 3 화물창 설계 → 선박 공간 최적화 및 유지 보수 간소화
※ 장비 수량 감소



폐열 회수 시스템, CO2 포집 및 LCO2 운반선 등 상용화 추진 중

□ 폐열 회수 시스템 (선박 엔진의 열에너지를 회수, 전력을 생산하는 친환경 기술)

- 174K LNG운반선의 추진 엔진에 열발전 시스템 첫 적용 → 실적(Track record) 확보 후 적용 범위 확대 추진
※ LG이노텍과 협업 → 발전성능 TEST 완료, '21년 선급 승인 得

□ CO2 포집 및 CO2 운반선

- 화석연료의 지속 사용을 위해 육상용 CO2 포집 기술을 기반으로 선박용 시스템 개발 (탄소배출 70% ↓) 완료, 2100TEU급 컨테이너선 활용 OCCS 시스템 실선 실증 추진 중
※ 하루 24톤의 CO2 포집, 삼성중공업-파나시아-HMM-KR 기술 협력
- 50K급 액화 CO2 운반선 상용화 추진 중
※ CO2의 포집-활용-저장 Value Chain 中 해상운송을 위한 신선종 개발

□ 선형 최적화 (연료 소모량 및 CO2 배출량 5% 이상 절감) 및 친환경 에너지 절감 장치

- 선박의 모든 운항 조건을 고려한 선형 최적화 → 운반선 연비 향상 및 CO2배출량 저감
※ CO2 배출량 5% ↓
- 선박 운항 중 해수와 공기의 흐름을 제어하여 연료 소모량 감축
※ 선체 저항 감소, 프로펠러 추진효율 향상 → 10~15% 연비 향상 효과

다양한 대체연료 추진 기술이 연구 중이며, 암모니아와 원자력에 주목하고 있음

□ 세계적인 기술력을 보유하고 있는 회사들과의 협업을 통해 암모니아 관련 기술 개발 중

※ 무탄소 에너지 및 수소 운반체로서 암모니아가 주목받고 있음

- 암모니아 추진 A-Max 탱커 공동개발 진행 중 (MISC/LR/YARA)
- 암모니아 연료전지 추진 A-Max 탱커 공동개발 진행 중 (MISC/BV/Panasia)
- 선박용 대용량 암모니아 연료전지 공동개발(Amoggy)
- 암모니아 실증 설비를 갖춘 유일한 조선소로서 암모니아 기술 개발 및 성능 검증에 강점 보유

※ 연료공급 시스템, 액화, 암모니아 독성/부식성 관련 기술 등

□ 원자력 추진 선박 및 부유식 원자력 설비 등 관련 기술 개발 중

※ 원자력 추진선 비즈니스 모델 개발 및 선박 적용 핵심기술 확보 추진

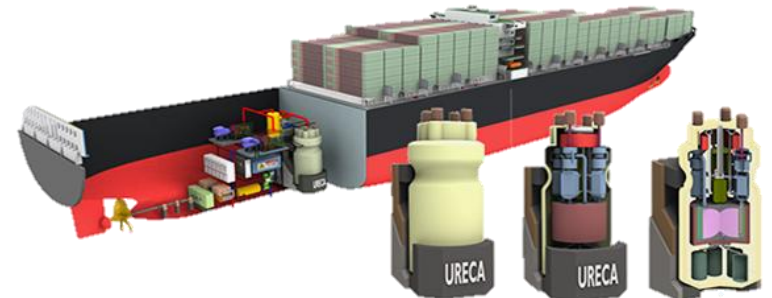
- MSR 추진 컨테이너선 개념설계 진행 중 ('25.9월 AiP 인증)

※ 소형 용융염 원자로

- 해양설비 분야의 기술력을 바탕으로

부유식 원자력 설비 공동 개발 추진 중(KAERI)

※ 한국원자력연구원(KAERI) SMART 기술을 해양 설비에 적용 추진



스마트십 시스템 고도화 및 자율운항 선박 기술 선점 추진

□ 탄소배출/OPEX 절감, 안전운항 및 원격 유지보수 솔루션 제공

- 선내에 설치된 데이터 플랫폼으로 공통 및 선종별 특화 솔루션 제공 (SVESSEL Onboard)
- Digital Twin 기술을 기반으로 육상에서 선박 관제, 모니터링 및 원격지원 가능 (SVESSEL Onshore)
- 주요 회전 장비에 대한 인공지능 기반 고장 진단 솔루션 개발 및 상용화 추진 (SVESSEL CBM)

※ Condition Based Maintenance

□ 원격제어 및 자율운항기술 확보

- 업계 최초로 남중국해 자율운항 해상 실증 성공 ('23.7월)
- 완전 자율운항 연구 선박 건조 및 공개 ('24.11월)
※ SHIFT-Auto ※ 거제 인근 해상 자율운항 연구 수행 중
- SAS 속도 자동제어 기반 경제운항 실증 성공 ('25.9월)
※ Samsung Autonomous Ship ※ 美)오클랜드 → 대만 (8/25 ~ 9/15일)



Contents

1. 경영 현황
2. 시황 전망
3. 미래기술 개발 현황
4. 별첨

'25.4분기 실적 및 재무상태

4. 별첨

<실적>

(억원)

		당기	전기	QoQ (%)	전년동기	YoY (%)
		'25.4Q	'25.3Q		'24.4Q	
매출액	당해 실적	28,379	26,348	7.7%	27,004	5.1%
	누계 실적	106,500	78,121	-	99,031	7.5%
영업이익	당해 실적	2,962	2,381	24.4%	1,742	70.0%
	누계 실적	8,622	5,660	-	5,027	71.5%
세전이익	당해 실적	2,039	1,412	44.4%	-4,784	흑자전환
	누계 실적	6,505	4,466	-	-3,155	흑자전환
당기순이익	당해 실적	931	1,403	-33.6%	-993	흑자전환
	누계 실적	5,358	4,427	-	539	894.1%

<재무상태 요약>

(억원)

	'25년말	'24년말	증감
자 산	149,489	171,946	-22,457
현금·예금	10,844	10,037	807
부 채	108,538	134,452	-25,914
차 입 금	20,478	32,182	-11,704
선수금	45,805	54,630	-8,825
자 본	40,951	37,494	3,457
자 본 금	8,801	8,801	-
이익잉여금	-16,028	-21,360	5,332
기타자본	-625	-914	289

※ 순차입금 9,634 22,145 -12,511
 ※ 부채비율 265% 359% -94%p

지속적 대형 생산설비 수주 실적 보유



Prelude FLNG
('11년 수주, '17년 인도)



Ichthys CPF
('12년 수주, '17년 인도)



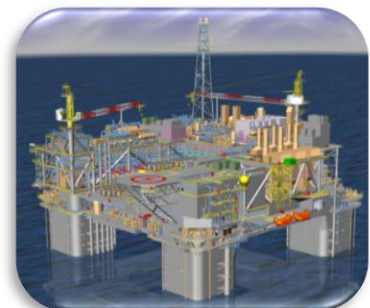
Martin Linge P/F
('12년 수주, '18년 인도)



Egina FPSO
('13년 수주, '18년 인도)



Petronas FLNG
('14년 수주, '20년 인도)



Argos FPU
('17년 수주, '21년 인도)



Coral FLNG
('17년 수주, '21년 출항)



Ruby FPSO
('19년 수주, '22년 출항)



Petronas ZLNG
('23년 수주, 생산 작업중)



Cedar FLNG
('23년 수주, 생산 작업중)

Disclaimer

- This presentation has been prepared by Samsung Heavy Industries Co., Ltd. and contains forward-looking statements that are subject to risks, uncertainties, and assumptions.
- The presentation is solely for your information, subject to change without notice, and makes no representation or warranty, expressed or implied and no reliability should be placed on the accuracy, fairness, or completeness of the information presented herein.
- The Company, its affiliates, or representatives accept no liability for any losses arising from any information contained in the presentation.
- The contents of this presentation may not be reproduced, redistributed or circulated, directly or Indirectly, to any other person or organization, or published, in whole or in part, for any purpose.